



## 내부기관장애(신장/심장/간/호흡기/장루·요루/뇌전증장애)

- ▶ 내부기관장애는 겉으로 표시가 나지 않지만 지속적인 약물 투약 및 치료가 필요합니다.
- **신장/심장/간장애** : 각 기관의 현저한 기능저하로 인해 일상생활 또는 사회생활에 상당한 제한을 받는 것을 말합니다. (신부전, 심부전, 간경변증 및 간세포암종 등)
- **호흡기장애** : 만성호흡기 질환으로 기관절개 후 인공호흡기를 사용하거나 일상 생활에서 호흡에 상당한 어려움을 겪는 것을 말합니다.
- **장루·요루장애** : 배변기능 또는 배뇨기능의 장애로 인공적인 장루·요루 시술을 한 사람으로서 일상생활 또는 사회생활에 상당한 제한을 받는 것을 말합니다.
- **뇌전증장애** : 뇌 신경세포의 일시적인 이상으로 흥분상태가 되며 이로 인해 나타나는 뇌기능의 일시적인 마비증상(의식소실, 발작 등)이 반복적으로 나타나는 것을 말합니다.

- 원활한 수업 참여가 가능하도록 관련 **편의시설(화장실, 휴게실 등)이 가까운 강의실로 배정**
- 무리한 신체활동을 하지 않도록 하며, 피로감이 나타날 때는 **활동의 조정** 필요
- 응급상황 발생 시 올바른 대처가 가능하도록 교내 한양보건센터 또는 인근 의료 기관에 신속히 연락

### 에티켓

- 내부기관장애학생의 장애 특성에 따라 나타나는 현상을 자연스럽게 받아들이도록 합니다.
- 내부기관장애학생의 장애 특성에 따라 먹지 못하는 음식이 있을 수 있으므로 식사를 할 경우 특성을 고려하여 메뉴를 고르는 게 좋습니다.

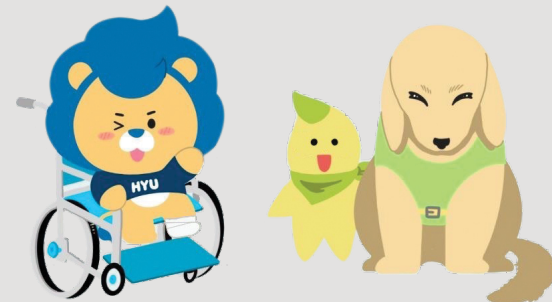
### < 뇌전증(발작) 발생 시 대처방법 >

- 뺨쪽하거나 단단하여 다칠 수 있는 물건은 정리하며 넥타이, 벨트 등은 풀고 숨을 편히 쉴 수 있도록 합니다.
- 몸과 얼굴을 옆으로 돌려 기도가 막히는 것을 방지하고, 이 때 입 안을 억지로 벌려서는 안됩니다.
- 발작이 5분 이상 지속될 경우 즉시 병원으로 이송하도록 합니다.

본 장애유형별 교수·학습가이드는 한양대학교에서 장애학생들이 원활하게 학습할 수 있고 비장애인과 함께 포용적인 캠퍼스 생활을 위한 장애유형별 특성과 에티켓에 대한 내용을 담고 있습니다.

특히, 아래 내용은 모든 장애유형에 공통적으로 해당하는 사항입니다.

- 1) 출석부에 장애학생에 대한 교수자의 이해를 돕기 위해 장애유형을 표기하였습니다. 이런 장애유형을 다른 학생들 앞에서 공개적으로 발언하지 않도록 유의해야 합니다. (본인의 의사에 반하여 강제로 장애가 노출되어 학생이 곤란해 할 수 있습니다)
- 2) 첫 번째 시간을 진행한 후 강의에 필요한 부분에 대하여 장애학생에게 직접 물어보고 교수방법, 강의방식, 평가 등을 어떻게 바꿀 수 있을지 모색합니다. 이 경우 장애학생지원센터에서 필요한 보조공학기구나 방법 등 지원을 받을 수 있습니다.
- 3) 장애를 비하할 수 있는 단어 사용을 삼갑니다.  
예) 장애인의 반대 개념으로 '일반인', '정상인' 등의 단어 사용이나 욕설 피하기



## 장애학생지원센터

(04763) 서울특별시 성동구 왕십리로 222  
법학학술정보관 2층 더불어숲2  
TEL : 02-2220-1669, 0776, 1568  
E-mail : soup@hanyang.ac.kr  
https://soup.hanyang.ac.kr



장애학생지원센터 홈페이지로 이동

# 한양대학교 장애학생지원센터

## Center for students with disabilities



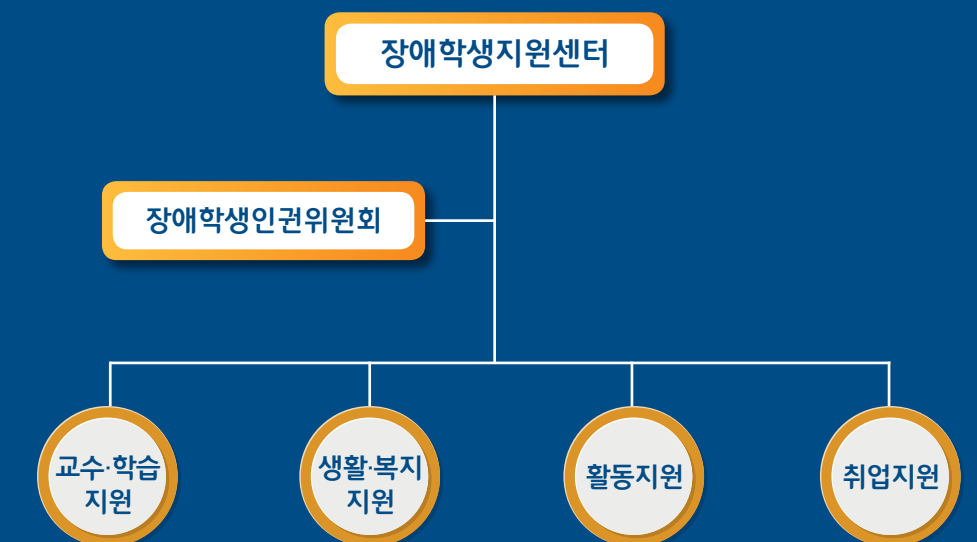
## 장애학생지원센터

## 배려와 동행으로 사랑을 실천하는 장애학생지원센터

### ■ 장애학생지원센터 소개

- ▶ 장애학생지원센터(더불어숲2)는 교수·학습 지원, 편의시설 지원, 학습기자재 대여, 교육도우미 지원, 진로·취업 정보제공 및 장애인식개선 교육 등을 통해 장애학생이 편안하고 안전한 학교생활을 지속할 수 있도록 다양한 서비스를 지원하고 있습니다.
- ▶ 장애학생지원센터가 운영하고 있는 더불어숲1은 장애학생의 학습 및 휴식 공간을 위한 전용 공간이며, 더불어숲2는 전담 직원이 상주하여 행정서비스를 제공하고 있습니다.

구분	위치	운영시간	비고
더불어숲1	백남학술정보관 1층	07:00-24:00 (방학 중에도 동일)	
더불어숲2 (장애학생지원센터)	법학학술정보관 2층	08:30-17:30 (방학 중 10:00-17:00)	전담직원 근무





## 시각장애

- ▶ 시각적 손상으로 안경, 렌즈 등의 교정을 하여도 시력이 교정되지 않거나 일정수준 이상의 시야 결손이 생긴 경우를 의미합니다.
- ▶ 시각장애의 유형은 시력 손실 정도에 따라 전맹과 저시력으로 나뉩니다.
  - 전맹 : 교정 시력이 각각 0.04 미만, 일반 글자(목자)를 전혀 볼 수 없음
  - 저시력(약시) : 교정 시력이 0.04 이상 0.3 미만, 일반 글자를 보기 매우 힘들

- 수업 교재의 대체자료(txt, hwp, pdf 파일)와 수업 준비를 할 수 있도록 **사전에 강의 계획서 제공**
- 수업 교재 및 자료의 접근이 어려울 경우, 학습 시 강의 내용에 의존을 많이 하므로 **강의 녹음 허가 필요**
- 시험시간 연장, 확대 문제지 및 문제지 파일 제공, 별도 고사실 배정 등의 평가 지원 필요
- 이미지가 있는 수업 내용 또는 시험 문제에서 이미지에 관한 대체 텍스트 제공
- 원활한 수업 지원 및 시각 자료에 대한 부연설명 등을 위해 **도우미 학생의 청강 허가 필요**

### 에티켓

- 시각장애학생과 인사할 때는 먼저 자신의 이름을 말한 다음에 악수를 청하면 친밀감이 더 생길 수 있습니다.
- 길을 물을 때는 구체적으로 대답해 줍니다. “오른쪽으로 5m를 간 다음, 다시 왼쪽으로 10m 정도 가세요” 라고 가르쳐 주는 것이 도움이 됩니다.
- 휠자팡이는 시각장애인의 눈과 같기 때문에 지팡이를 든 손을 만지거나, 잡아끌거나, 밀어내는 것은 피해야 합니다.
- 식사 시에는 식기의 위치와 내용물을 작은 소리로 설명하고, 음식물의 위치는 시계 방향으로 설명해 주는 것이 좋습니다.
- 돈을 건네줄 때는 화폐 단위를 설명해 주어야 합니다.(10원, 1,000원)

### < 안내견 관련 에티켓 >

- 안내견과 시각장애학생이 보행을 하고 있을 때 안내견을 부르거나 함부로 만지지 않습니다.
- 안내견에게 함부로 먹이를 주거나 사진을 찍지 않습니다.
- 강의실, 대중교통, 공공시설 등 시각장애학생이 가는 곳이면 어디든 동행할 수 있습니다.



## 청각장애

- ▶ 청력의 손상으로 장기간에 걸쳐 일상생활 또는 사회생활에 상당한 제약을 받는 것을 의미합니다.
- ▶ 청각장애의 유형은 청력의 손실 정도에 따라 농과 난청으로 나뉩니다.
  - 농(Deaf) : 두 귀의 청력 손실이 각각 90데시벨(dB) 이상으로, 두 귀가 완전히 들리지 않음
  - 난청(Hard of Hearing) : 일상적인 언어 생활 과정에서 청각의 기능적 활용이 곤란하여 의사소통에 어려움이 큼

- 수업 내용에 관한 음성정보를 시각적 정보로 바꾸어 제공하기 위하여 **대필/타이핑 도우미 활동 및 강의 녹음 허가 필요**
- 원활한 출석 체크가 가능하도록 **스마트출결시스템을 이용한 출석체크 적극 활용**
- 인터뷰 등 상호간의 많은 의사소통이 필요한 과제의 경우 설문조사 등의 방법으로 대체하여 수행할 수 있도록 조정 필요
- 원활한 수업 지원 및 음성 자료에 대한 부연설명 등을 위해 **도우미 학생의 청강 허가 필요**
- 청력이나 언어 사용이 필요한 시험(영어듣기, 구술시험, 음악감상 등)의 경우 장애 특성을 고려하여 **평가 방법의 조정 필요**

### 에티켓

- 듣지 못한다고 하여 다른 사람과 청각장애 학생에 대해 이야기하거나 함부로 말하는 것을 삼갑니다.
- 의사소통 시 청각장애 학생을 쳐다보고 이야기하며 입을 가리지 않도록 합니다.
- 가능한 한 소음이 적은 조용한 환경에서 이야기하도록 합니다.
- 뒤에서 말을 걸 때는 가볍게 어깨를 두드리는 것이 좋습니다.
- 학생의 장애정도에 따라 수업 시 속기사를 지원해야 하는 경우가 있습니다. 속기를 위해 속기사가 강의실에 동행할 수 있으며, 이 경우 속기사와 장애학생이 소지한 보조 기기를 통해 약간의 소음이 발생할 수 있다는 점을 양해해주시기 바랍니다.
- 입모양(구어)으로 강의를 알아듣는 유형을 고려하여 강의 시, 등을 보이기 보다는 정면을 보고 진행하는 것이 좋습니다.
- 청각장애학생에게 연락할 일이 생길 경우 문자메시지, 모바일 메신저, E-mail을 이용하여 연락합니다.



## 지체/뇌병변장애

- ▶ **지체장애** : 상지, 하지 및 체간(몸통) 일부 또는 전신 운동기능장애를 가지고 있어 활동에 제약이 있는 장애를 의미합니다.
- ▶ **뇌병변장애** : 뇌의 손상으로 보행이나 이동이 어려운 장애를 말합니다.
- 휠체어를 이용하는 지체/뇌병변장애학생이 수강하는 교과목 강의실에 **접근 가능 여부 확인 필요** (필요시 접근 가능한 강의실로의 조정 필요)
- 개인별로 체격, 휠체어의 높이 등으로 높낮이 조절이 가능한 책상이 필요할 수 있고, 장애학생이 우선적으로 앉을 수 있는 **장애학생 우선 배려석의 마련 필요**
- 지체/뇌병변장애 학생의 수업을 지원하는 도우미학생이 함께 수업을 들을 수 있도록 **청강 허용**
- 과제 작성에 물리적 어려움이 있는 학생에게는 **과제 제출 기한 연장 허용**
- 평가에서 필기 등 어려움이 있는 경우 **시험시간 연장, 학습 보조공학기기(노트북 등)를 활용한 시험 허용** 등 개인의 장애 특성에 따른 편의 제공 필요

### 에티켓

- 보행 중 넘어진 경우에는 도움이 필요한지 먼저 물어본 후 도움을 주도록 합니다.
- 대화 시 발음이 부정확하여 알아듣기 어려울 경우 다시 한번 이야기 해달라고 요청하여 말 뜻을 정확하게 이해하도록 합니다.
- 엘리베이터 이용 시 보행 특성을 고려하여, 지체/뇌병변장애학생이 탑승 또는 하차할 때까지 문을 잡도록 합니다.
- 장애학생 요청 시 우선 배려석(강의실, 식당, 도서관 등)에 앉을 수 있도록 자리를 양보 합니다.
- 휠체어를 사용하는 장애학생의 이동 도우미 활동 시 건물 출입문을 미리 열어주고 경사도가 높은 언덕에 올라갈 때에는 휠체어를 뒤에서 밀어줍니다.



## 발달장애(지적/자폐성장애)

발달장애는 **지적장애**와 **자폐성장애**로 나뉘어져 있습니다.

- ▶ **지적장애** : 지적기능과 적응행동 상의 어려움이 있는 장애입니다.
- 장애를 고려한 학습자료 제공이 필요하고, 내용 이해, 과제 수행 등에 충분한 시간 제공
- 장애특성을 반영한 학습지원을 통해 반복학습 필요
- ▶ **자폐성장애** : 사회적 상호작용과 의사소통에 어려움이 있고, 제한적이고 반복적인 관심과 활동을 보이는 장애입니다.
- 그림이나 사진을 포함한 **이해하기 쉽게 만든 자료가 필요**하고, 어려운 어휘 보다는 최대한 쉬운 어휘로 표현하며 긴 문장보다는 짧은 문장으로 표현
- 용어를 설명할 때에는 구체적이고 직접적으로 표현하고, 전문용어는 풀어서 설명
- 자폐성장애학생이 특정 행동을 반복할 때 **급하게 자제시키려 하지 않고 기다려 주는 여유 필요**

### 에티켓

- 사람들과 관계 맺는 시간이 오래 걸리고, 일정한 규칙을 지키기 원하므로 정해진 규칙이 깨지지 않도록 하는 배려가 필요합니다.
- 발달장애학생은 교통수단 이용이 한정적일 수 있어, 약속장소 선정 시 발달장애학생이 잘 아는 장소를 선정하여 만나는 것이 좋습니다.
- 발달장애학생을 부르거나 대화를 나눌 때에는 연령에 맞는 올바른 호칭을 사용합니다.
  - 올바르게 않은 호칭 사용 예시 : OO아
  - 올바른 호칭 사용 예시 : OO씨, OO학생 등